



足利小山から

ホツトなお知らせ

2011

 足利小山信用金庫

ASHIKAGA OYAMA  
SHINKIN BANK

〒326-0811 足利市井草町2407-1  
TEL. 0284-21-8100(代表)  
<http://www.ashikagaoyamashinkin.co.jp/>



UD FONT  
見やすいユニバーサルデザイン  
フォントを採用しています。

本誌は、FSC認証紙を使用し、環境に配慮した植物油インキを使用しています。

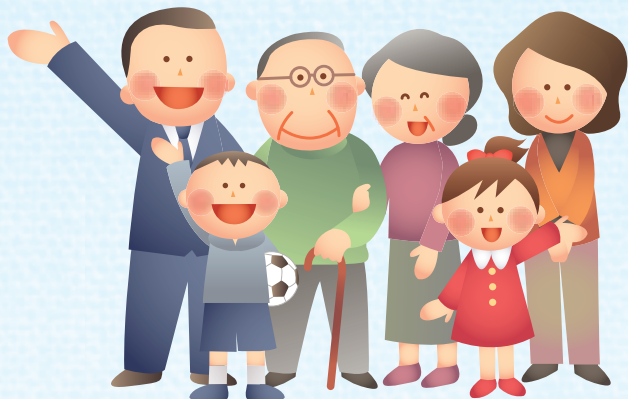
 足利小山信用金庫  
ASHIKAGA OYAMA  
SHINKIN BANK

足利小山信用金庫の経営の基本理念は「中小企業の健全な発展、地域住民の生活向上および地域社会の繁栄に貢献する」ことにあります。この理念には、当金庫を取り巻く地域社会とステークホルダー(利害関係者)と共存共栄を図り、持続可能な社会の実現に貢献するという決意が込められています。

当金庫は、この理念と中期経営計画に定められている「会員・顧客よし、地域社会よし、金庫・職員よし」の「三方よしの経営」に基づいて事業活動を展開しています。

## 足利小山信用金庫のデータ (平成23年3月31日現在)

本店所在地 ● 栃木県足利市井草町2407-1  
店舗数 ● 26本支店5出張所(うち共同出張所 2)  
預金残高 ● 2,802億円  
貸出金残高 ● 1,346億円  
出資金 ● 10億円  
会員数 ● 26,748名  
常勤役員数 ● 348名



## 目次

足利小山信用金庫の役割	2
平成22年度の業績	4
経営の健全性の指標	6
地域社会への取り組み	8
各種サービスのご案内	11
ご相談窓口のご案内	12
困ったときのQ&A	14
ATMご利用手数料	16
店舗のご案内	17



# 足利小山信用金庫の役割

足利小山信用金庫は、地域の皆さまが当金庫の会員となり、相互に助け合い発展していくことを共通理念として運営されている金融機関です。

お客さま・会員

出資金  
預金積金



足利小山信用金庫ネットワーク

●地図は当金庫の営業地区です。



## 融資

皆さまからお預かりしている預金積金を地域の皆さまへ事業資金・生活資金として提供することにより、地域社会の成長をサポートしています。

## 支援相談

当金庫は、厳しい経営環境の中で挑戦し続ける中小企業・個人事業所の皆さまに対して、経営支援・新事業支援・経営改善支援などの活動を積極的に推進しています。また、地域全体の活性化のために皆さまと共に多岐にわたるまちづくり活動を行い、地域社会の健全かつ持続的な発展に尽力しています。

## 地域活動

足利小山信用金庫は、住みやすい地域社会を目指して、文化・環境保護・福祉等、金庫としてまたボランティアとして多彩な貢献活動を展開しています。



# 平成22年度の業績

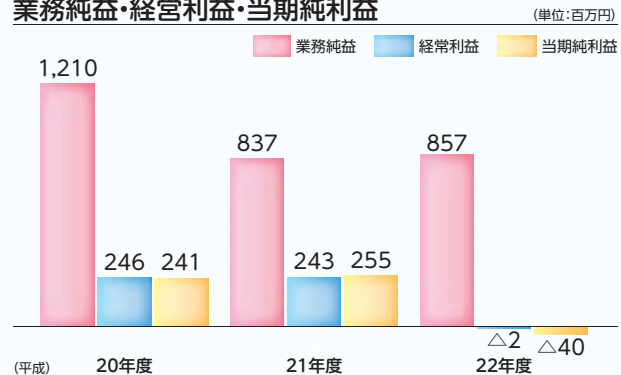
預金積金残高は、流動性預金を中心に順調に推移し、前年度末より21億28百万円増加の2,802億73百万円となりました。貸出金残高は、中小企業の資金需要の低迷に加え資産内容の改善を図るため不良債権の処理も併せて実施したことから、前年度末より10億93百万円減少の1,346億31百万円となりました。



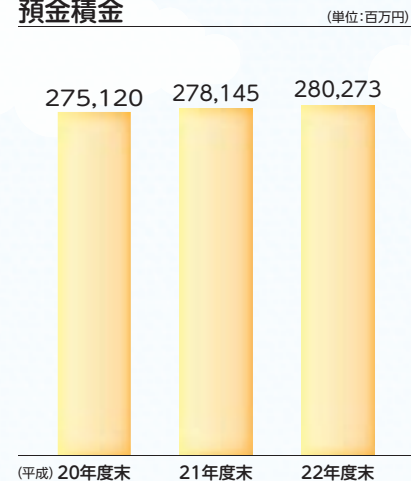
投資信託等の預かり資産残高は、個人年金保険を中心に順調に推移し、前年度末より17億88百万円増加の137億49百万円となりました。

収益面では、金融機関を取り巻く環境が年々厳しさを増している中、経費の抑制や経営の効率化に努めましたが、自己査定に基づく必要な償却・引当および固定資産の減損損失を計上いたしましたことから40百万円の当期純損失計上となりました。

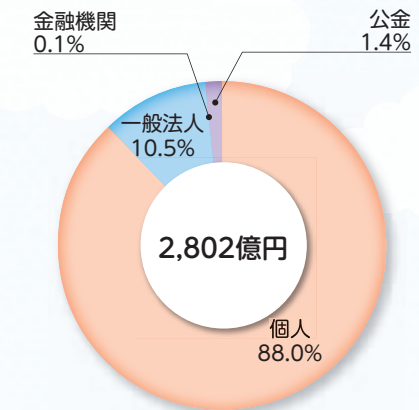
## 業務純益・経営利益・当期純利益



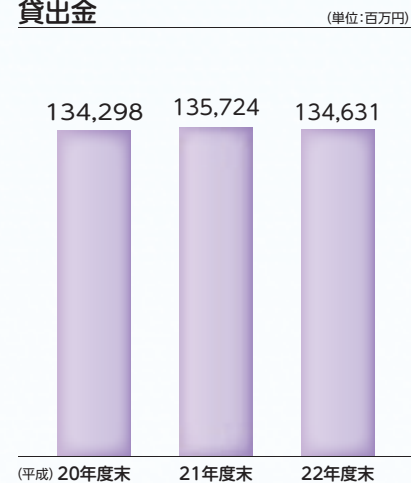
## 預金積金



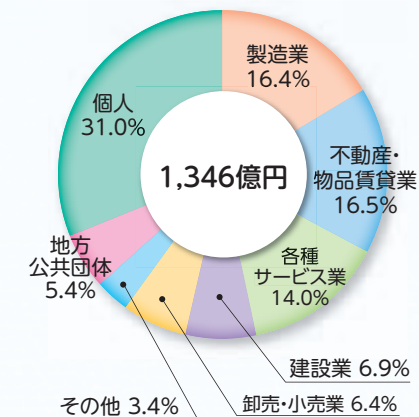
## 預金者別預金残高



## 貸出金



## 貸出金業種別残高



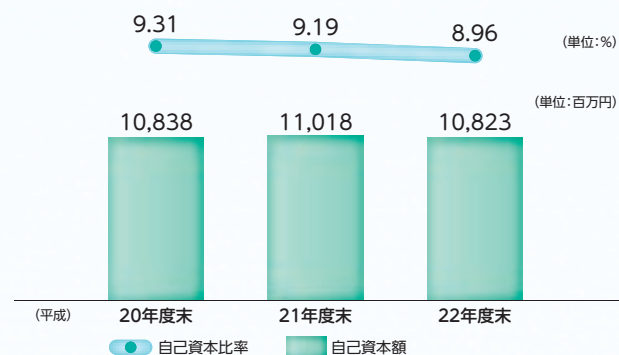
## 自己資本比率

自己資本比率は金融機関の健全性・安全性を計る重要な指標の一つです。信用金庫など国内で業務を行う金融機関には4.0%以上、海外で業務を行う金融機関には8.0%以上がBIS(国際決済銀行)によって義務付けられています。

自己資本比率は、前年度末より0.23ポイント低下し8.96%となりましたが、国内業務を行う金融機関に求められている4%を大きく上回っています。

また、リスクへの備えとしての自己資本額は前期より1億95百万円減少し108億23百万円となりました。会員の皆さまからの出資金10億73百万円や68億10百万円の特別積立金などの内部留保の合計(基本的項目)が101億45百万円と自己資本額の93.7%を占めており、自己資本の質は良好な水準にあります。

自己資本比率と自己資本額

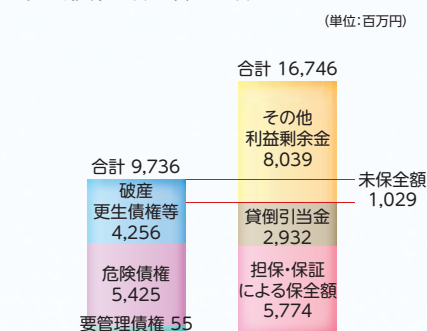


## 不良債権

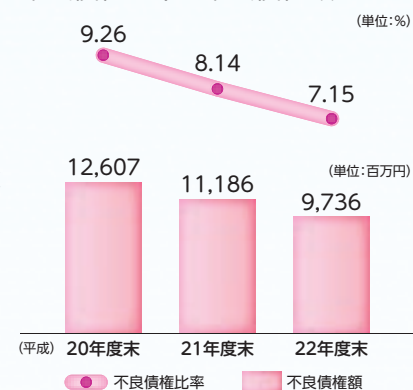
不良債権額の減少を図るため、積極的な企業再生支援や延滞債権の回収促進などを行うとともに、厳格な自己査定を行い、不良債権の適切な償却・引当を行った結果、不良債権額は97億36百万円となり前年度末から14億49百万円減少しました。足利小山信用金庫は、厳格な引当を実施しており担保や保証・貸倒引当金などにより87億6百万円が保全されており、未保全額は10億29百万円になりますが、その他利益剰余金80億39百万円により十分カバーされており、不良債権に対する備えは万全です。

不良債権比率は前年度末より0.99ポイント低下し7.15%となりました。また、不良債権額から貸倒引当金29億32百万円を控除した場合の不良債権額は68億3百万円であり、実質的な不良債権比率は5.00%です。前年度末の実質的な不良債権比率は5.89%であり、0.89ポイント低下しています。

平成22年度末の不良債権額と保全額



金融再生法に基づく不良債権比率と不良債権額



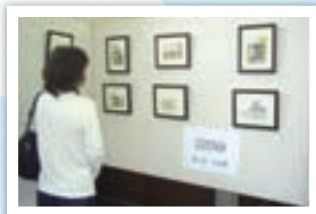
## 地域活動

### 文化活動

- 各営業店における作品展(ロビー展)
- 「しんきん寄席」(10月4日・7日)

### 福祉活動

- 献血への協力役職員53名
- 「小さな親切運動」への参加、  
足利・小山支部の事務局としての活動



ロビー展(本店営業部)

### 地域行事への参加

- 足利と小山の花火大会への協賛
- 商工会議所・自治会・商店街主催イベントへの参加
- 祭り等の行事への参加

### スポーツ振興への支援

- 市民球団『全足利クラブ』への支援
- 足利市長杯選抜ソフトボール大会への協賛
- 足利オープン卓球大会への協賛



献血運動

### 寄付

- 東日本大震災に伴う寄付  
・金庫：300万円 ・役職員：134万円
- 募金運動で社会福祉施設へ寄付
- 各地域行事へ寄付
- 「緑の募金」栃木県緑化推進委員会へ寄付



渡良瀬川クリーン運動

### その他

- 全店舗周辺の清掃「クリーン作戦」を展開、  
当金庫職員315名が参加(6月15日)
- 渡良瀬川クリーン運動に参加(4月25日 役職員140名)
- 織姫神社の清掃奉仕(7月31日 役職員90名)
- 年金相談会(年間60回)の開催
- 防犯・防火訓練の実施



## 環境保全活動への取り組み

足利小山信用金庫は、地域金融機関としての社会的責任と公共的使命を自覚し、「環境方針」に基づいて、さまざまな環境保全活動に取り組んでいます。

### 環境負荷低減活動

#### クールビズ、ウォームビズの実施

- 室温管理の徹底(冷房28℃、暖房20℃)
- 夏(6~9月)は上着なし、ノーネクタイ
- 冬(11~3月)は上着やインナーウェアの着用

#### クールアースデー

- 車両の使用自粛、ノー残業デーによる一斉消灯

#### ガンソリン使用量の削減 平成18年度比△7.6%

- アイドリングストップや経済速度運転の実施

#### 電力使用量の削減 平成18年度比△11.1%

- 不在不要の場所の消灯徹底
- 空調機器フィルターの定期的な清掃

#### コピー用紙使用量の削減 平成18年度比△4.7%

- 庫内LANを活用した会議の実施(ペーパーレス化)
- 両面・縮小コピーの実施

## 働きやすい職場づくり

足利小山信用金庫は、職員がいきいきと能力を発揮できる働きやすい職場づくりを目指しています。このため、職員が個性や能力を十分発揮し安心して働くためにも、仕事と家庭の両立(ワーク・ライフ・バランス)のとれた職場環境の整備に力を注いでいます。

育児休業を取得しやすく職場復帰しやすい職場の整備をするため、職場での理解と協力が得られる風土と体制づくりに努めており、平成22年6月の「育児・介護休業法」の改正に対応した「育児・介護休業規程」を定めています。

メンタルヘルス(心の健康)については、新入職員へのセルフケアに関する研修の実施や、年1回定期的にストレスチェックを実施しています。また、コミュニケーション力の強化を図るために管理者を外部研修へ参加させています。

人材の育成と雇用については、地域社会に貢献することができるように新入職員から支店長に至るまで、各種研修制度を導入しています。定年退職年齢に達した職員を再雇用する「シニアスタッフ制度」を制定し、金庫業務の更なる活性化を図るとともに、定年退職者の生活安定を支援しています。

### 金融円滑化法に応じた融資への取り組み

地域の中小企業および個人のお客さまに必要な資金を安定的に供給するため、「地域金融円滑化のための基本方針」や「金融円滑化管理規程」等を定めるなど、金融円滑化措置の円滑な実施に向けた態勢整備を図り、経営改善支援や相談機能等のコンサルティング機能を十分に発揮し、地域金融の円滑化に全力を傾注して取り組んでいます。お客さまから資金需要や貸付条件の変更等についてのお申込みをいただいた場合は、これまでと同様、お客さまが抱えている問題等を十分に把握したうえで、その解決に向けて真摯に取り組んでまいります。

#### ■ご相談窓口

- 全営業店(除く出張所)  
月曜日～金曜日(除く祝日) 9:00～15:00
- ローンプラザ足利(Tel.0284-21-8142)  
平日(除く水曜日)および土・日曜日 9:00～17:00
- ローンプラザ小山(Tel.0285-31-0208)  
平日(除く水曜日)および土・日曜日 9:00～17:00

#### ■苦情等窓口

- お客さまのお取引店舗(融資相談窓口)
- リスク統括室(Tel.0284-21-8100)

### 創業・新事業の支援

初めて起業される方々や新事業展開を計画する事業者への支援を行っています。日本政策金融公庫および(株)商工組合中央金庫と業務提携し、新事業展開や新分野進出を検討される中小企業の皆さまへの支援体制を敷いています。

平成22年度の創業・新事業支援融資の実績は、14件133百万円となりました。

### 経営改善支援への取り組み

本部と営業店が一体となり、外部機関・外部専門家・他の金融機関とも連携を図りながら、経営改善計画書策定のための支援および経営改善実行のための助言・進捗管理を行うことにより、取引先企業の業績向上・経営安定化・事業継続に資することを目的に経営改善支援業務に取り組んでいます。

### インターネットバンキング

#### 個人向け

インターネットを介して、ご自宅のパソコンや携帯電話から残高照会や振込み等をご利用いただけます。

#### ■ご利用いただけるサービス

- 都度振込 ● 残高照会 ● 入出金明細照会 ● 取引状況照会

#### ■ご利用手数料

契約手数料	無料		
基本手数料	無料		
振込手数料 (3万円未満)	同一店宛	本支店宛	他行宛
	無料	無料	210円
振込手数料 (3万円以上)	同一店宛	本支店宛	他行宛
	無料	無料	315円



#### 法人向け

インターネットを介して、会社等のパソコンから総合振込や給与・賞与の振込み等をご利用いただけます。

#### ■ご利用いただけるサービス

- 総合振込 ● 給与・賞与振込 ● 都度振込 ● 口座振替
- 残高照会 ● 入出金明細照会 ● 取引状況照会

【ご利用時間(個人・法人共通)】 平日 8:45～23:00 土曜日 9:00～22:00 日曜日 9:00～21:00

### 税金・各種料金の払い込み「Pay-easy(ペイジー)」

インターネットを介して、パソコンや携帯電話から公共料金や税金などの各種料金をお支払いいただけます。

【ご利用時間】 平日 8:45～21:00 土・日・祝日 9:00～17:00

※1月1日～3日および5月3日～5日はお取り扱いできません。お支払い可能な料金についてはホームページまたは店頭でご確認ください。

### 外貨宅配サービス

三井住友銀行との提携により、同行が提供している外貨宅配サービスの取り扱いを開始いたしました。当金庫ホームページからお申し込みいただけます。

### しんきんゼロネットサービス

当金庫のキャッシュカードは全国の信用金庫約7,600店舗、約19,900台のCD・ATMで、所定時間内のご利用手数料が無料です。

【ご利用時間】 平日 8:45～18:00の入出金 土曜日 9:00～14:00の入出金

## 足利小山しんきん年金友の会

年金のお受取口座を当金庫にご指定いただきますと、自動的に「足利小山しんきん年金友の会(会費無料)」の会員となり、以下の特典を受けることができます。

### 7つの特典

- ①ご契約プレゼント
- ②定期預金の金利上乘せ  
金額：300万円以内  
期間：1年・2年・3年  
金利：店頭表示金利に最大0.3%上乘せ  
(平成23年6月現在)
- ③国内旅行のご案内  
22年度旅行先：静岡焼津黒潮温泉  
参加人数：409名
- ④「しんきん寄席」無料ご招待  
22年度実施：桂米助師匠 ほか  
参加人数：2,376名
- ⑤誕生日プレゼント
- ⑥ご紹介プレゼント
- ⑦団体傷害保険制度のご案内



国内旅行のご案内



「しんきん寄席」桂米助師匠

## 年金相談会

将来のライフプランを考えるうえで、年金は老後の生活費としてとても重要であり、お客さまの公的年金への関心は高まっています。

足利小山信用金庫は、地域住民の生活を支援するため、皆さまのお近くの営業店で無料の「年金相談会」を開催しています。平成22年度の年金相談会は延べ63回開催し、380名のお客さまが参加しました。

各店舗の相談会開催予定日等についてはお近くの店舗窓口または下記フリーダイヤルにお問い合わせください。



足利地区 ☎0120-21-8106

小山地区 ☎0120-02-8526

## ローンプラザ

ローンプラザは土曜日および日曜日も営業しております。休日にご家族そろってお立ち寄りください。



### ローンプラザ足利

- 住所 足利市今福町341-11(今福出張所内)
- 電話 0284-21-8142

### ローンプラザ小山

- 住所 小山市東城南5-6-11(城南支店内)
- 電話 0285-31-0208

- 営業種目 住宅ローン、マイカーローン、教育ローン等各種ローンの相談および申込み
- 営業時間 9:00~17:00
- 定休日 水曜日(国民の祝日・年末年始は休ませていただきます)

## コンサルティングプラザ

コンサルティングプラザは中小企業診断士などの資格を有する職員が資産運用や相続、事業承継対策などのさまざまな金融相談にお応えしています。



### コンサルティングプラザ足利

- 住所 足利市今福町341-11(今福出張所内)
- 電話 0284-21-1117
- 営業時間 9:00~17:00
- 定休日 水・土・日・祝日

### コンサルティングプラザ小山

- 住所 小山市宮本町2-3-8(宮本町出張所内)
- 電話 0285-32-7103
- 営業時間 9:00~15:00
- 定休日 土・日・祝日

## Q キャッシュカード・通帳・印鑑を紛失 または偽造・盗難の恐れがあるときは?



まず、当金庫お取引店へ至急お電話してください。  
営業時間外の場合は「03-3740-3080」までご連絡ください。  
盗難の場合は、最寄りの警察署へもお届けください。

お電話していただいた後、お早めにお取引店へご来店ください。  
書面での正式な届け出が必要となります。

お手続きに必要なもの	カード・通帳・証書の 紛失・盗難の場合	<ul style="list-style-type: none"> <li>● お届け印</li> <li>● ご本人の公的確認書類</li> </ul>
	印鑑紛失・盗難の場合	<ul style="list-style-type: none"> <li>● 新しくお使いになるご印鑑と通帳・証書</li> <li>● ご本人の公的確認書類</li> </ul>

カード・通帳・証書が見つからず再発行をご希望されるとき  
ご本人さまの確認ができれば、喪失届を提出していただいたその場で再発行の申込手続きができます。  
キャッシュカードは新しいカードがお手元に届くまでに日数を要しますので予めご了承ください。

再発行手数料として1件あたり  
1,050円がかかります。

実費がかかります。

新しいカードを  
書留で郵送します。

お取引店に公的確認書類と  
お取引印鑑を持参してください。

新しいものを  
ご使用ください。

写真付公的確認書類…運転免許証、旅券、障害者手帳、住民基本台帳(カード)  
写真なし公的確認書類…印鑑登録証明書、健康保険の被保険者証、住民票の写し、登記簿謄本・抄本

## Q キャッシュカードの暗証番号を 忘れてしまったときは?

お客さまの暗証番号を当金庫でお調べすることはできません。  
お取引店窓口で暗証番号変更のお手続きをお願いします。

- お手続きに必要なもの**
- お届け印
  - キャッシュカード
  - ご本人の公的確認書類

## Q 住所や氏名を変更したいときは?

ご本人さまがお取引店窓口へご来店の上、お手続きをお願いします。  
お取引内容により必要書類が異なりますので、詳細についてはご来店  
前にお取引店にご確認ください。

- お手続きに必要なもの**
- 通帳・証書
  - お届け印(印鑑も変更される場合は、新・旧のお届け印)
  - キャッシュカード
  - ご本人の公的確認書類
  - 新旧のご住所が確認できる公的確認書類(住所変更の場合)
  - 新旧氏名が記載され、氏名変更が確認できる公的確認書類  
(氏名変更の場合)

※キャッシュカードを再発行する場合は、手数料1,050円がかかります。



## 入出金ネット利用一覧表

平成23年7月1日現在

		8:45	9:00	14:00	17:00	18:00
当金庫 発行カード	平日	入金	無料			
		出金	無料			
	土曜	入金	無料			
		出金	105円	無料	105円	
	日曜 祝日	入金	無料			
		出金	105円			
他信用金庫 発行カード	平日	入金	無料			
		出金	無料			
	土曜	入金	105円	無料	105円	
		出金	105円	無料	105円	
	日曜 祝日	入金	105円			
		出金	105円			
他金融機関 発行カード	平日	入金	お取り扱いしていません			
		出金	105円～210円			
	土曜	入金	お取り扱いしていません			
		出金	210円～315円	105円～210円	210円～315円	
	日曜 祝日	入金	お取り扱いしていません			
		出金	210円～315円			
郵便貯金 カード	平日	入金	105円			
		出金	105円			
	土曜	入金	お取り扱いしていません			
		出金	210円	105円	210円	
	日曜 祝日	入金	お取り扱いしていません			
		出金	210円			

## ATM振込手数料

種類			手数料金額	
			3万円未満	3万円以上
振込手数料 (1件につき)	キャッシュカード利用	同一店内	無料	無料*
		本支店	105円	315円
		他行	420円	630円
	現金利用	同一店内	無料	210円
		本支店	105円	315円
		他行	420円	630円

\*当金庫の会員は無料ですが、非会員は210円となります。

平成23年7月1日現在

店名	住所	電話	ATM営業時間		
			平日	土曜日	日曜日・祝日
			預入れ、引出し、残高照会、通帳記入、振込み、暗証番号変更		
本店	足利市井草町2407-1	0284(21)8101	8:45～18:00	9:00～17:00	9:00～17:00
葉鹿支店	足利市葉鹿町1-24-4	0284(62)0111	8:45～18:00	9:00～17:00	9:00～17:00
八幡支店	足利市八幡町519-6	0284(71)1174	8:45～18:00	9:00～17:00	9:00～17:00
福居支店	足利市福居町624-3	0284(71)1351	8:45～18:00	9:00～17:00	9:00～17:00
助戸支店	足利市芳町23-1	0284(41)6121	8:45～18:00	9:00～17:00	9:00～17:00
富田支店	足利市多田木町74-1	0284(91)0429	8:45～18:00	9:00～17:00	9:00～17:00
南支店	足利市八幡町1-2-6	0284(72)8311	8:45～18:00	9:00～17:00	9:00～17:00
山前支店	足利市鹿島町1109-1	0284(62)7111	8:45～18:00	9:00～17:00	9:00～17:00
北支店	足利市江川町1-17-15	0284(44)1151	8:45～18:00	9:00～17:00	9:00～17:00
毛野支店	足利市八柎町485-1	0284(43)1100	8:45～18:00	9:00～17:00	9:00～17:00
邑楽支店	邑楽郡邑楽町大字新中野123-36	0276(88)7751	8:45～18:00	9:00～17:00	9:00～17:00
蕪川支店	太田市台之郷町1458-1	0276(22)8181	8:45～18:00	9:00～17:00	9:00～17:00
小俣支店	足利市小俣町501-5	0284(64)1211	8:45～18:00	9:00～17:00	9:00～17:00
大泉支店	邑楽郡大泉町西小泉1-12-23	0276(62)0121	8:45～18:00	9:00～17:00	9:00～17:00
小山営業部	小山市城山町1-3-27	0285(23)2451	8:45～18:00	8:45～17:00	9:00～17:00
宮本町出張所	小山市宮本町2-3-8	0285(22)1512	8:45～18:00	8:45～17:00	9:00～17:00
間々田支店	小山市大字間々田1179	0285(45)1152	8:45～18:00	8:45～17:00	9:00～17:00
東間々田出張所	小山市東間々田2-29-16	0285(45)9811	8:45～18:00	8:45～17:00	9:00～17:00
駅東支店	小山市駅東通り2-38-3	0285(24)4311	8:45～18:00	8:45～17:00	9:00～17:00
野木支店	下都賀郡野木町大字丸林416-6	0280(57)3411	8:45～18:00	8:45～17:00	9:00～17:00
小金井支店	下野市川中子3328-153	0285(44)5522	8:45～18:00	8:45～17:00	9:00～17:00
城南支店	小山市東城南5-6-11	0285(27)4511	8:45～18:00	8:45～17:00	9:00～17:00
城東支店	小山市城東6-10-10	0285(24)6001	8:45～18:00	8:45～17:00	9:00～17:00
粟宮支店	小山市大字粟宮746-2	0285(21)3011	8:45～18:00	8:45～17:00	9:00～17:00
石橋支店	下野市石橋235-5	0285(53)1150	8:45～18:00	8:45～17:00	9:00～17:00
栃木卸センター支店	栃木市樋ノ口町455-4	0282(20)5551	8:45～18:00	8:45～17:00	9:00～17:00
ローンプラザ足利	足利市今福町341-11	0284(21)8142	—	—	—
ローンプラザ小山	小山市東城南5-6-11	0285(31)0208	—	—	—
コンサルティングプラザ足利	足利市今福町341-11	0284(21)1117	—	—	—
コンサルティングプラザ小山	小山市宮本町2-3-8	0285(32)7103	—	—	—
足利市民会館出張所	：現金自動機預入支払コーナー		休止		
今福出張所	：現金自動機預入支払コーナー		8:45～18:00	9:00～17:00	9:00～17:00
小山市役所出張所	：現金自動機預入支払コーナー		8:45～18:00	8:45～17:00	9:00～17:00
足利市役所第二共同出張所	：現金自動機支払コーナー		9:00～18:00	—	—
足利商工会議所共同出張所	：現金自動機支払コーナー		9:00～18:00	—	—

節電対策のため当分の間、平日のATM営業時間は18時までとさせていただきます。  
また、足利市民会館出張所は平成23年9月22日まで休止させていただきます。